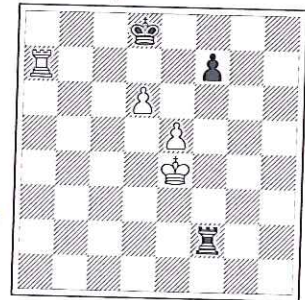


zen c-Bauern zu tauschen, damit der Turm nicht an die Verteidigung des g-Bauern gebunden ist.

39. – Ke7 40. Ke3 Tg1 41. Kf4 Tf1+ 42. Ke3 Te1+ 43. Kd3 Td1+ 44. Kc3 Tc1+ 45. Kd2 Tg1 46. Tc5 Kd7 47. Ke3 Kd6 48. Tf5 Ke7 49. Tf6 Tc1 50. e5 c5 51. d5 Te1+ 52. Kf4 Tf1+ 53. Kg4 Tg1+ 54. Kf3 Tg5 55. d6+ Ke8 56. Ke4 c4 57. Tf3 Tg1 58. Ta3 Td1 59. Ta8+ Kd7 60. Ta7+ Ke8 61. Te7+ Kf8 62. Tc7 Ke8 63. Txc4 Kd7 64. Tc7+ Ke8 65. Te7+ Kf8 66. Ta7 Ke8 67. Tc7 Td2 68. Tc3 Kd7 69. Tf3 Te2+ 70. Kd4 Ke8 71. Tf4 Td2+ 72. Kc5 Te2 73. Ta4 Tc2+ 74. Tc4 Te2 75. Kc6 Kd8 76. Tc5 Td2 77. Ta5 Tc2+ 78. Kd5 Td2+ 79. Kc5 Tc2+ 80. Kd4 Td2+ 81. Kc3 Te2 82. Ta8+ Kd7 83. Ta7+ Kd8 84. Kd4 Tf2 85. Kd5 Td2+ 86. Kc4 Tc2+ 87. Kd3 Tf2 88. Ke4. In dieser Stellung sieht der Gewinnplan von Weiß wie folgt aus: Er muss mit dem Turm auf e7 den e-Bauer decken und dann versu-

chen, mit seinem König entweder auf g7 oder auf d7 einzubrechen. Schwarz kann das nur verhindern, indem er den weißen König auf der f-Linie oder auf der d-Linie absperrt.



88. – Te2+. 88. – Ke8 89. Te7+ Kf8?? (89. – Kd8 90. Ke3 Tf1 und Schwarz hält remis.) 90. Kd5 Tc2. Wir sehen jetzt, dass es nicht mehr ausreicht, den weißen König auf der c-Linie abzusperren. 91. Tc7 Td2+ 92. Kc6 und der weiße König erreicht d7, wonach Weiß gewinnt.



Gratulation von Anatoly Karpov an Markus Ragger für die beste Partie der Saison 2011/2012 in der deutschen Bundesliga (siehe Schach-Aktiv 11/2012, S. 538)